



Informe sobre el paro mes a mes

Marzo 2021: el paro comienza a descender tras seis meses al alza, pero también baja la cobertura de las prestaciones

Hace ahora un año, la declaración del estado de alarma, el confinamiento domiciliario y la paralización de la actividad impuestos para contener el avance del virus, destruían casi 11.100 empleos en Asturias, fundamentalmente temporales, y la región retrocedía tres años en materia de empleo. Y doce meses más tarde el mercado laboral sigue sin recuperar la normalidad. El mes de marzo finalizó en Asturias con una media de **357.802 cotizantes** a la Seguridad Social y con **84.717 parados** inscritos a último día del mes en las oficinas del Servicio Público de Empleo.

Marzo es un mes habitualmente favorable para el mercado laboral ya que el empleo comienza a crecer por efecto de la estacionalidad, a lo que suele sumarse el efecto de la semana santa, que en esta ocasión se ha visto limitado por el mantenimiento de las restricciones a la movilidad y la actividad. La región ha sumado 1.450 cotizantes si tomamos los datos de la media mensual, lo que supone una ganancia de 1.450 (+0,4%) respecto del **mes anterior**; mientras que el paro bajó en 1.064 personas (un -1,2%, en términos relativos). Cabe aclarar que la cifra de cotizantes incluye a 14.344 trabajadores en **ERTE**, cifra que desciende respecto del mes anterior (3.649 personas menos; -20,3%); además, se han resuelto favorablemente 10.023 prestaciones para **autónomos** de las 11.237 presentadas. También a nivel estatal hay una modesta creación de empleo (+0,4%) y desciende el paro (-1,5%).

En el último mes únicamente ha seguido creciendo la cifra de demandantes de primer empleo (+106 personas; +1,2%), mientras que el número de parados con empleo anterior desciende, con bastante intensidad en el sector primario (-4,0%, con 69 parados menos) y la construcción (-2,7%, con 182 parados menos), y más moderadamente en los servicios (-1,4%, con 854 parados menos) y la industria (-1,0%, con 65 parados menos).

Baja sobre todo la cifra de hombres en paro (hay 701 menos; -1,8%), aunque también desciende la de mujeres desempleadas (-363; -0,8%). Y la evolución por edades es similar (-1,3% entre los jóvenes y -1,2% entre los mayores de 24 años).

A pesar de los numerosos mecanismos extraordinarios habilitados para atenuar el impacto de la pandemia¹, Asturias tiene 7.266 parados más que hace un año (+9,4%), y el balance es aún más negativo a nivel estatal (+11,3%). El paro ha crecido fundamentalmente por la finalización y no renovación de contratos de trabajadores temporales, especialmente en los servicios, y también contribuye a su alza la falta de oportunidades para quienes buscan su primer empleo, por la menor actividad económica y la elevada incertidumbre existente. En coherencia con ello, el colectivo

¹ Las limitaciones al despido, la regulación especial de los ERTes, la prestación extraordinaria para autónomos, los subsidios extraordinarios para empleadas de hogar y otros asalariados que no tenían derecho a desempleo, el ingreso mínimo vital, la asimilación a accidente laboral de las IT por COVID-19, los aplazamientos de impuestos y cotizaciones, el plan de avales públicos para contener el coste de los créditos empresariales, las ayudas a pymes, los microcréditos sin interés para inquilinos vulnerables...

más castigado es el de personas jóvenes: el número de parados menores de 25 años ha crecido un 29,9% en el último año.

Las cifras de **contratación** mejoran las de febrero, pese a que en semana santa se han mantenido las restricciones a la movilidad y a la actividad económica. Así, en marzo se firmaron en Asturias 20.415 contratos, 5.121 más que el mes anterior (+33,5%). La cifra supera también la de marzo de 2020 (se han hecho 1.511 contratos más que entonces; +8,0%), cuando se dejó notar la declaración del estado de alarma y el confinamiento de la población y la paralización de la actividad en la última parte del mes. Cabe señalar que en marzo no sólo ha crecido la contratación, sino que también ha mejorado su calidad: el 13,6% de los contratos realizados fueron indefinidos, una proporción inédita para esta época del año y que se explica por el menor recurso a la contratación temporal.

En cuanto a las **prestaciones por desempleo**, las cifras publicadas corresponden al mes de febrero. El número de beneficiarios ha seguido descendiendo hasta situarse en 39.899, aunque supera con fuerza las cifras pre-pandemia. Menos de la mitad de los beneficiarios (19.364 personas, el 48%) perciben la prestación contributiva, entre ellos 2.631 trabajadores que estaban en ERTE por COVID-19. Otros 17.738 parados cobran alguno de los subsidios, que también descienden; entre ellos los habilitados ante el COVID-19 (454 cobran el SED o subsidio extraordinario por desempleo y 286 cobran el SACO o subsidio por haber agotado la prestación entre el 14 de marzo y el 30 de junio). Y otros 2.797 parados son perceptores de la renta activa de inserción, un colectivo que sigue en aumento y alcanza la cifra más alta en dos años.

La tasa de cobertura del sistema calculada por el Ministerio (como el porcentaje que representan los beneficiarios de prestaciones sobre los parados registrados con cotización previa) desciende hasta el 51,8%, su nivel más bajo en año y medio. Aunque si excluyéramos a los beneficiarios por ERTE (ya que no computan como parados) la tasa no superaría el 48,4%, y también descendería. Según nuestros cálculos, más de 48.500 parados asturianos registrados no reciben prestaciones, la cifra más alta de los últimos cuatro años.

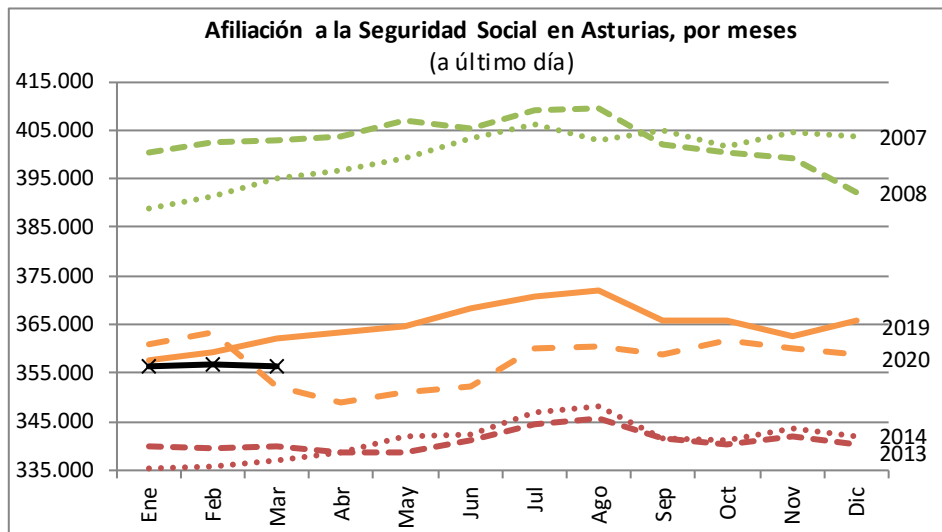
El importe medio mensual de la prestación contributiva, que está en función de lo cotizado, es de 833,4 euros. El importe de subsidios y RAI se queda en 452 euros, el 80% del IPREM.

Gabinete Técnico

6 de abril de 2021

Evolución de la afiliación a la Seguridad Social en Asturias, por meses (a último día)															
	2007	2008	2009	2010	2011	2012	2013	2014	2015	2016	2017	2018	2019	2020	2021
Ene	389.020	400.395	387.255	380.438	370.584	358.575	339.867	335.459	339.611	344.911	348.565	354.643	357.736	360.958	356.297
Feb	391.431	402.299	386.446	379.783	370.820	357.884	339.525	335.834	340.508	344.456	349.523	354.777	359.224	363.469	356.696
Mar	395.272	402.986	385.211	378.254	370.600	358.955	339.942	337.186	341.927	345.961	352.569	358.847	362.211	352.391	356.179
Abr	396.575	403.522	385.898	380.112	373.128	357.990	338.525	338.555	343.442	349.456	356.890	359.826	363.431	349.067	
May	399.046	407.004	388.073	381.843	373.003	357.913	338.792	341.823	346.873	349.445	356.722	360.938	364.725	351.008	
Jun	403.212	405.274	386.543	382.215	373.281	358.500	341.150	342.463	346.398	350.096	358.744	364.561	368.371	352.250	
Jul	406.350	409.155	390.903	388.140	380.773	360.506	344.370	346.971	351.316	358.433	364.238	366.179	370.953	360.264	
Ago	402.744	409.431	388.462	383.178	374.661	357.816	345.712	348.143	348.748	351.160	357.742	364.064	372.134	360.377	
Sep	405.094	402.217	386.497	380.278	371.862	356.631	341.377	341.374	347.067	351.167	360.100	364.052	365.736	359.024	
Oct	401.591	400.382	387.933	381.170	369.338	350.593	340.148	341.122	348.252	352.387	358.270	360.684	365.656	361.846	
Nov	404.553	399.288	385.540	378.779	368.121	346.538	341.982	343.437	347.663	353.198	359.183	362.428	362.428	360.040	
Dic	403.590	392.005	383.485	376.535	365.618	345.657	340.178	342.064	347.823	352.870	359.270	363.172	366.020	359.005	
Var. mensual	3.841	687	-1.235	-1.529	-220	1.071	417	1.352	1.419	1.505	3.046	4.070	2.987	-11.078	-517
Var.mensual %	1,0%	0,2%	-0,3%	-0,4%	-0,1%	0,3%	0,1%	0,4%	0,4%	0,4%	0,9%	1,1%	0,8%	-3,0%	-0,1%
Var. interanual	395.272	7.714	-17.775	-6.957	-7.654	-11.645	-19.013	-2.756	4.741	4.034	6.608	6.278	3.364	-9.820	3.788
Var.interanual %	#DIV/0!	2,0%	-4,4%	-1,8%	-2,0%	-3,1%	-5,3%	-0,8%	1,4%	1,2%	1,9%	1,8%	0,9%	-2,7%	1,1%

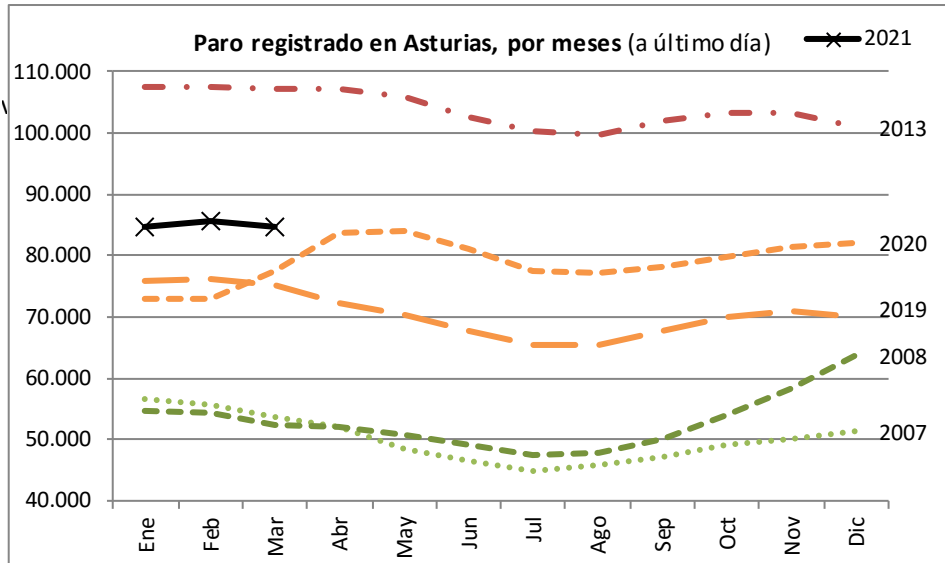
Fuente: CC OO Asturias, a partir de Seguridad Social



Fuente: CC OO Asturias a partir de Seguridad Social

Evolución del paro registrado en Asturias, por meses															
	2007	2008	2009	2010	2011	2012	2013	2014	2015	2016	2017	2018	2019	2020	2021
Ene	56.644	54.623	70.366	80.925	86.008	96.607	107.608	104.732	99.514	93.202	86.192	79.502	75.781	72.967	84.694
Feb	55.613	54.371	73.558	83.736	88.072	99.353	107.677	103.799	98.302	92.402	86.328	79.705	76.087	72.940	85.781
Mar	53.738	52.474	74.381	83.606	87.740	99.388	107.350	103.443	96.418	90.370	84.168	77.938	75.124	77.451	84.717
Abr	51.848	52.037	73.770	82.722	85.710	99.236	107.211	101.005	94.434	89.003	81.446	75.664	72.356	83.793	
May	48.288	50.778	72.819	79.397	83.181	97.459	106.029	98.603	92.786	86.536	79.353	73.620	70.197	83.860	
Jun	46.364	48.959	70.592	75.044	80.743	94.850	102.778	95.348	89.222	83.453	75.460	70.496	67.526	80.990	
Jul	44.911	47.461	67.261	71.675	78.717	93.142	100.491	92.387	86.551	80.083	72.843	67.992	65.366	77.633	
Ago	45.643	47.682	68.433	72.956	79.373	93.943	99.559	93.293	85.494	79.664	72.670	68.293	65.490	77.298	
Sep	46.972	49.954	70.389	76.002	82.122	99.135	101.922	96.218	89.057	82.464	76.071	70.562	67.569	78.006	
Oct	49.133	53.917	70.787	78.140	85.576	103.384	103.290	98.337	91.731	83.674	77.600	72.617	70.062	79.704	
Nov	50.146	58.251	73.097	79.647	88.853	105.216	103.118	98.056	91.974	84.114	77.924	73.357	70.877	81.514	
Dic	51.229	63.614	75.837	81.199	90.537	103.787	100.876	96.634	90.375	82.994	76.547	72.804	69.957	82.070	
Var. mensual	-1.875	-1.897	823	-130	-332	35	-327	-356	-1.884	-2.032	-2.160	-1.767	-963	4.511	-1.064
Var.mensual %	-3,4%	-3,5%	1,1%	-0,2%	-0,4%	0,0%	-0,3%	-0,3%	-1,9%	-2,2%	-2,5%	-2,2%	-1,3%	6,2%	-1,2%
Var. interanual	-5.386	-1.264	21.907	9.225	4.134	11.648	7.962	-3.907	-7.025	-6.048	-6.202	-6.230	-2.814	2.327	7.266
Var.interanual %	-9,1%	-2,4%	41,7%	12,4%	4,9%	13,3%	8,0%	-3,6%	-6,8%	-6,3%	-6,9%	-7,4%	-3,6%	3,1%	9,4%

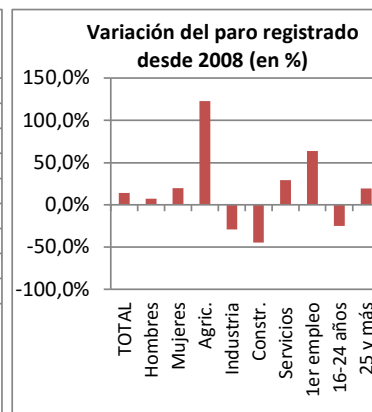
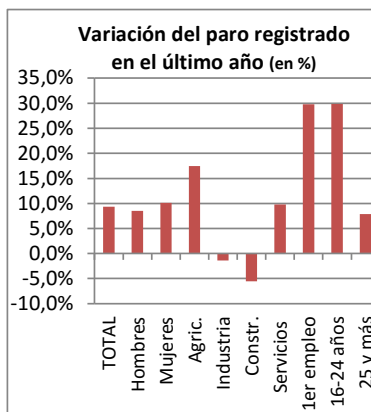
Fuente: CC OO Asturias, a partir de Servicio Público de Empleo



Fuente: CC OO Asturias a partir de Servicio Público de Empleo

Evolución del paro en Asturias, por colectivos y sectores										
	TOTAL	Hombres	Mujeres	Agríc.	Industria	Constr.	Servicios	1er empleo	16-24 años	25 y más
Mar'09	74.381	34.854	39.527	736	9.123	11.662	47.476	5.384	9.069	65.312
Mar'20	77.451	34.447	43.004	1.395	6.573	6.829	55.864	6.790	5.236	72.215
Feb'21	85.781	38.064	47.717	1.708	6.544	6.633	62.188	8.708	6.887	78.894
Mar'21	84.717	37.363	47.354	1.639	6.479	6.451	61.334	8.814	6.800	77.917
Variación mensual	-1.064	-701	-363	-69	-65	-182	-854	106	-87	-977
Var.mensual %	-1,2%	-1,8%	-0,8%	-4,0%	-1,0%	-2,7%	-1,4%	1,2%	-1,3%	-1,2%
Variación interanual	7.266	2.916	4.350	244	-94	-378	5.470	2.024	1.564	5.702
Var.interanual %	9,4%	8,5%	10,1%	17,5%	-1,4%	-5,5%	9,8%	29,8%	29,9%	7,9%
Variación desde 2008	10.336	2.509	7.827	903	-2.644	-5.211	13.858	3.430	-2.269	12.605
Var. %	13,9%	7,2%	19,8%	122,7%	-29,0%	-44,7%	29,2%	63,7%	-25,0%	19,3%

Fuente: CC OO Asturias, a partir de Servicio Público de Empleo



Evolución de la contratación en Asturias, por meses															
	2007	2008	2009	2010	2011	2012	2013	2014	2015	2016	2017	2018	2019	2020	2021
Ene	27.451	26.141	19.268	18.196	18.036	16.684	17.781	20.191	22.218	22.629	24.553	28.310	28.566	28.097	17.217
Feb	21.136	22.685	16.432	16.722	16.710	16.536	15.143	16.420	19.884	22.164	21.770	23.465	23.370	25.341	15.294
Mar	24.714	22.915	18.231	22.227	19.641	18.942	16.959	19.476	24.467	25.966	28.604	27.785	27.233	18.904	
Abr	24.912	24.268	19.190	21.364	19.719	19.253	19.984	22.970	24.855	25.232	28.068	30.352	31.593	7.228	
May	27.456	24.620	19.597	22.206	23.358	22.712	22.080	24.506	25.175	29.996	32.699	34.142	34.339	10.109	
Jun	29.139	26.030	23.457	25.017	24.379	24.949	23.021	27.469	30.997	33.377	35.102	34.478	35.150	18.755	
Julio	33.457	31.498	26.622	28.717	27.478	29.809	28.837	31.666	33.815	32.909	34.690	36.811	39.187	28.596	
Ago	26.073	23.735	20.931	22.993	23.215	23.250	22.992	23.577	25.832	28.598	29.957	31.822	30.493	21.675	
Sep	26.391	25.618	24.294	25.243	24.121	22.256	24.183	26.078	28.654	29.347	31.317	31.252	33.760	25.618	
Oct	31.342	27.418	25.095	25.628	23.170	23.308	26.883	27.167	29.222	30.671	34.345	37.048	37.212	24.951	
Nov	26.432	20.545	20.655	22.225	20.924	18.929	20.055	21.749	24.994	27.448	29.824	30.356	28.683	18.486	
Dic	21.442	19.604	19.918	20.349	18.644	17.555	19.858	22.428	25.954	25.999	27.213	27.019	28.462	18.464	
Variación mensual	-6.315	-3.456	-2.836	-1.474	-1.326	-148	-2.638	-3.771	-2.334	-465	-2.783	-4.845	-5.196	-2.756	-1.923
Var.mensual %	-23,0%	-13,2%	-14,7%	-8,1%	-7,4%	-0,9%	-14,8%	-18,7%	-10,5%	-2,1%	-11,3%	-17,1%	-18,2%	-9,8%	-11,2%
Variación interanual	-279	1.549	-6.253	290	-12	-174	-1.393	1.277	3.464	2.280	-394	1.695	-95	1.971	-10.047
Var.interanual %	-1,3%	7,3%	-27,6%	1,8%	-0,1%	-1,0%	-8,4%	8,4%	21,1%	11,5%	-1,8%	7,8%	-0,4%	8,4%	-39,6%

Nota: los datos de 2012 incluyen los contratos a empleados del hogar formalizados por el cambio en la normativa reguladora correspondientes fundamentalmente a relaciones laborales que ya existían anteriormente, y que en su mayor parte tienen carácter indefinido
Fuente: CC OO Asturias, a partir de Servicio Público de Empleo

