



Informe sobre el empleo, el paro y la contratación mes a mes

Mayo 2024: la contratación temporal y la incorporación de fijos-discontinuos aceleran la creación empleo conforme se acerca el verano y reducen el paro

Asturias tuvo en mayo una media de 384.592 **cotizantes** a la Seguridad Social, cifra que incluye a 202 en ERTE; y terminó el mes con 54.724 **personas en paro** registradas en las oficinas del Servicio Público de Empleo. En realidad, inscritos en el SEPEPA hay 82.412 demandantes, un colectivo que comprende a los parados registrados, a otros 4.936 demandantes no ocupados, a 6.069 demandantes con disponibilidad limitada y a 16.656 ocupados (fundamentalmente trabajadores que buscan otro empleo, fijos discontinuos sin actividad cobrando prestaciones y trabajadores en ERTE cobrando prestaciones).

El mes de mayo ha deparado para nuestra región más empleo y menos paro, como suele ser habitual por estas fechas por la estacionalidad del mercado de trabajo. En esta ocasión, la Seguridad Social sumó 2.704 cotizantes más que el **mes anterior** (+0,7%), mientras que el paro bajó en 1.841 personas (un -3,3% en términos relativos), una evolución ligeramente más positiva, en ambos casos, que en los últimos ejercicios. A nivel estatal la creación de empleo ha sido algo más intensa que la observada en Asturias (+1,0%) aunque el descenso del paro ha sido más moderado en España (-2,2%).

De acuerdo con los registros de la Seguridad Social, la creación de **empleo** habida en el último mes en nuestra región es prácticamente generalizada por sectores, aunque el motor ha sido la hostelería, que suma 835 cotizantes (+2,4%), seguida de las actividades sociosanitarias (+528; +1,2%), las actividades administrativas y servicios auxiliares (+399; +1,4%) y la industria manufacturera (+399; +0,9%). La estadística revela de nuevo una intensa incorporación de trabajadores fijos-discontinuos (+4,7%) y temporales (+2,5%), aunque el número de trabajadores con contrato indefinido permanente también crece. En la actualidad, en el régimen general, tres de cada cuatro afiliados tienen un contrato indefinido (el 75%); más de la mitad tienen un contrato indefinido a tiempo completo (56%); y siete de cada diez tienen un contrato indefinido permanente (el 70%). Mientras que el porcentaje de afiliados con contrato temporal no llega al 16% y se mantiene en niveles históricamente bajos¹.

En cuanto al **paro**, los servicios son los principales responsables del descenso registrado en el último mes, pues contabilizan 1.458 desempleados menos (-3,5%). Aunque, en términos relativos, ha sido algo mayor la bajada del paro en la agricultura (del -3,8%, con 37 desempleados menos). También bajan, más discretamente, el número de parados procedentes de la industria (-2,7%, con 100 desempleados menos), la construcción (-103 personas; -2,5%) y el número de demandantes de primer empleo (-143 personas; -2,4%). En el último mes desciende sobre todo la cifra de

¹ La suma indefinidos+temporales no alcanza el 100% (se queda en el 90%) ya que la Seguridad Social contabiliza una tercera categoría denominada "Otros" que incluye a todos aquellos afiliados que no tienen contrato (funcionarios), los cuidadores no profesionales, programas de formación y prácticas no laborales en empresas (RR.DD. 1493/2011 y 1543/2011) y aquellos en los que, por error u omisión, no figura tipo de contrato en el fichero.

mujeres en paro (-3,3%; hay 1.090 menos) aunque también baja la de hombres (-3,2%; hay 751 menos); y, por edades, el descenso es más intenso entre los jóvenes (del -4,7%, frente a un -3,2% entre los mayores de 25 años).

En una perspectiva temporal más amplia, el mercado laboral asturiano continúa evolucionando lenta pero favorablemente, de manera que estamos ante las mayores cifras de empleo y las más bajas de paro, para un mes de mayo, desde 2009 y 2008, respectivamente. En particular, la región tiene 6.600 empleos más que **hace un año** (+1,7%) y 3.765 parados menos (-6,4%), aunque en la comparativa del desempleo hay que tener en cuenta que los trabajadores fijos-discontinuos (que han aumentado tras la reforma laboral) no computan como parados en los períodos de inactividad. En esta comparativa interanual, la creación de empleo habida en Asturias sigue siendo menos notoria que la observada a nivel estatal (que se mantiene en el 2,4%) pero el descenso del paro es más intenso aquí (del -4,8% en España).

A lo largo del mes de mayo se realizaron 19.707 **contratos** para trabajar en Asturias, de los que un 31,4% fueron indefinidos. La contratación aumenta respecto al mes anterior (+4,5%) por el mayor recurso a la contratación temporal (+6,7%), en los servicios (+6,7%), y sobre todo entre mujeres y jóvenes. En cambio, se han firmado menos contratos que el año pasado (-4,4%).

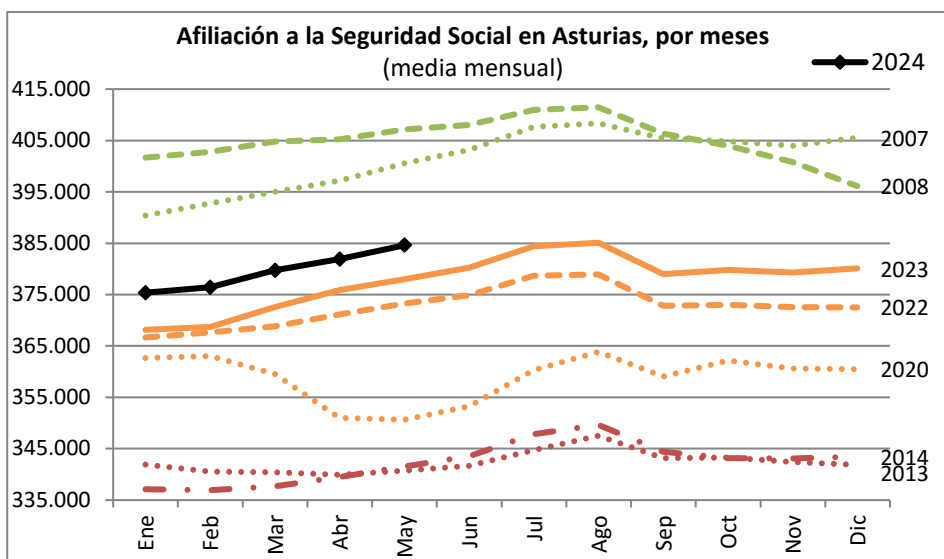
En cuanto a las **prestaciones por desempleo**, las cifras publicadas corresponden al último día de abril y muestran un fuerte aumento del número de solicitudes (+26,7%) pero un descenso de las personas beneficiarias (-2,2%), hasta la cifra de 31.273. De ellas, 14.640 cobraban la prestación contributiva (-4,9%), 14.743 alguno de los subsidios (+0,3%) y 1.890 la renta activa de inserción (+0%). La prestación contributiva media sube hasta los 948 euros en Asturias, aunque la mayoría de los parados con prestaciones (el 53%) perciben las asistenciales, que se mantienen en 480 euros/mes. La tasa de cobertura de las prestaciones baja hasta el 61,9%, aunque este indicador y su evolución quedan un tanto desvirtuados por la influencia de los trabajadores en ERTE y por los fijos-discontinuos en espera de llamada, ya que ambos colectivos pueden estar percibiendo prestaciones por desempleo pero no computan como parados registrados.

Gabinete Técnico

4 de junio de 2024

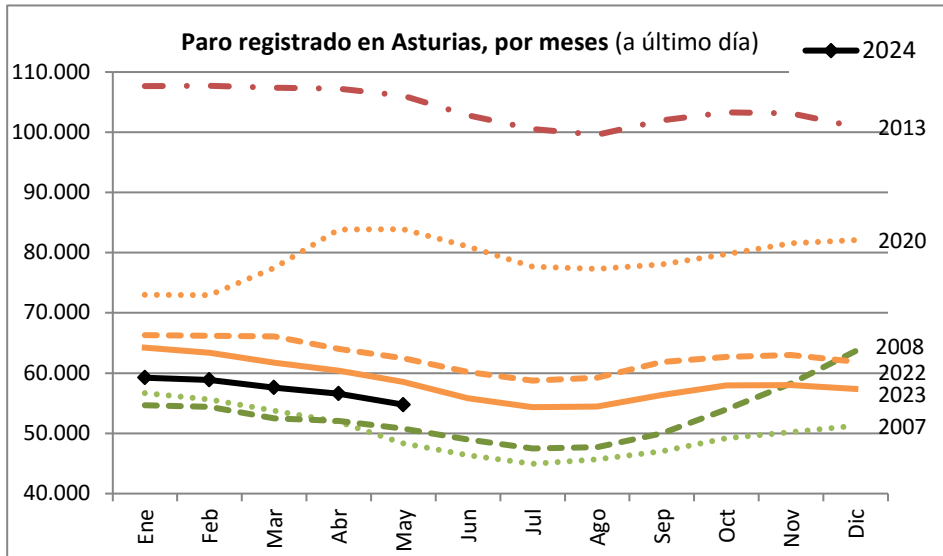
Evolución de la afiliación a la Seguridad Social en Asturias, por meses (media mensual)										
	2007	2008	2013	2014	2019	2020	2021	2022	2023	2024
Ene	390.337	401.667	341.868	337.047	359.264	362.653	356.025	366.593	368.115	375.313
Feb	392.730	402.773	340.488	336.866	359.785	363.025	356.352	367.629	368.664	376.399
Mar	395.003	404.764	340.365	337.642	361.552	359.525	357.802	368.780	372.565	379.685
Abr	397.149	405.220	339.887	339.415	364.436	350.997	359.418	371.130	375.814	381.888
May	400.528	407.133	340.672	341.511	366.921	350.611	362.662	373.249	377.992	384.592
Jun	403.125	407.982	341.606	343.505	368.272	353.225	366.526	374.864	380.198	
Jul	407.643	410.956	344.702	347.760	372.431	360.286	371.262	378.645	384.401	
Ago	408.349	411.452	347.502	349.612	374.110	363.791	373.233	378.877	385.066	
Sep	405.418	406.325	343.123	344.345	367.641	359.016	366.523	372.817	378.944	
Oct	404.829	403.976	343.257	343.126	369.137	362.156	368.117	373.005	379.798	
Nov	403.929	400.805	342.374	343.074	368.160	360.582	368.636	372.521	379.280	
Dic	405.491	396.110	341.828	343.421	367.673	360.448	370.199	372.497	380.073	
Var. mensual	3.379	1.913	785	2.096	2.485	-386	3.244	2.119	2.178	2.704
Var. mensual %	0,9%	0,5%	0,2%	0,6%	0,7%	-0,1%	0,9%	0,6%	0,6%	0,7%
Var. interanual	14.556	6.605	-19.198	839	4.289	-16.310	12.051	10.587	4.743	6.600
Var. interanual %	3,8%	1,6%	-5,3%	0,2%	1,2%	-4,4%	3,4%	2,9%	1,3%	1,7%

Fuente: CC OO Asturias, a partir de Seguridad Social



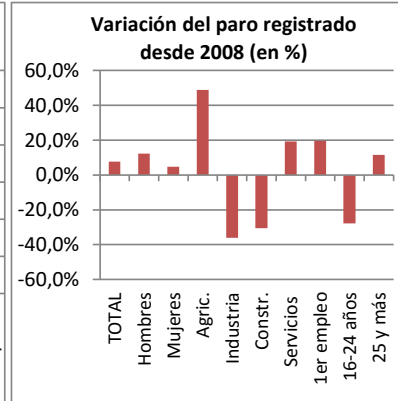
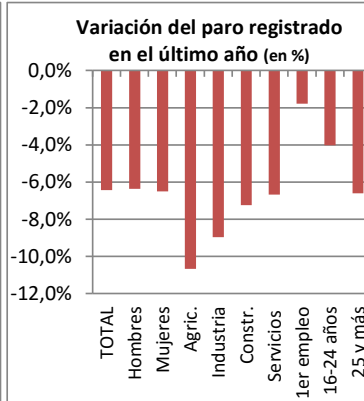
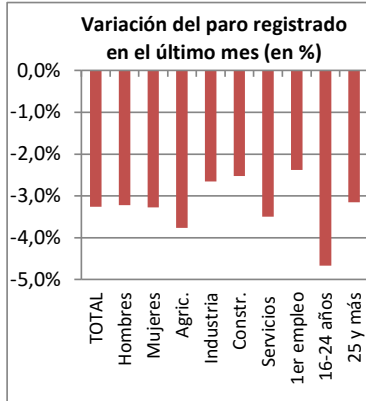
Evolución del paro registrado en Asturias, por meses										
	2007	2008	2013	2014	2019	2020	2021	2022	2023	2024
Ene	56.644	54.623	107.608	104.732	75.781	72.967	84.694	66.289	64.229	59.216
Feb	55.613	54.371	107.677	103.799	76.087	72.940	85.781	66.189	63.326	58.835
Mar	53.738	52.474	107.350	103.443	75.124	77.451	84.717	66.037	61.696	57.559
Abr	51.848	52.037	107.211	101.005	72.356	83.793	83.542	63.986	60.349	56.565
May	48.288	50.778	106.029	98.603	70.197	83.860	79.941	62.424	58.489	54.724
Jun	46.364	48.959	102.778	95.348	67.526	80.990	72.359	60.170	55.817	
Jul	44.911	47.461	100.491	92.387	65.366	77.633	65.165	58.706	54.333	
Ago	45.643	47.682	99.559	93.293	65.490	77.298	61.669	59.224	54.417	
Sep	46.972	49.954	101.922	96.218	67.569	78.006	64.208	61.789	56.337	
Oct	49.133	53.917	103.290	98.337	70.062	79.704	65.756	62.639	57.908	
Nov	50.146	58.251	103.118	98.056	70.877	81.514	66.403	63.001	57.984	
Dic	51.229	63.614	100.876	96.634	69.957	82.070	64.798	61.887	57.372	
Var. mensual	-3.560	-1.259	-1.182	-2.402	-2.159	67	-3.601	-1.562	-1.860	-1.841
Var. mensual %	-6,9%	-2,4%	-1,1%	-2,4%	-3,0%	0,1%	-4,3%	-2,4%	-3,1%	-3,3%
Var. interanual	-3.906	2.490	8.570	-7.426	-3.423	13.663	-3.919	-17.517	-3.935	-3.765
Var. interanual %	-7,5%	5,2%	8,8%	-7,0%	-4,6%	19,5%	-4,7%	-21,9%	-6,3%	-6,4%

Fuente: CC OO Asturias, a partir de Servicio Público de Empleo



Evolución del paro en Asturias, por colectivos y sectores										
	TOTAL	Hombres	Mujeres	Agríc.	Industria	Constr.	Servicios	1er empleo	16-24 años	25 y más
May'08	50.778	20.084	30.694	636	5.743	5.739	33.750	4.910	4.922	45.856
May'23	58.489	24.094	34.395	1.059	4.032	4.296	43.126	5.976	3.707	54.782
Abr'24	56.565	23.312	33.253	983	3.771	4.088	41.711	6.012	3.732	52.833
May'24	54.724	22.561	32.163	946	3.671	3.985	40.253	5.869	3.558	51.166
Variación mensual	-1.841	-751	-1.090	-37	-100	-103	-1.458	-143	-174	-1.667
Var. mensual %	-3,3%	-3,2%	-3,3%	-3,8%	-2,7%	-2,5%	-3,5%	-2,4%	-4,7%	-3,2%
Variación interanual	-3.765	-1.533	-2.232	-113	-361	-311	-2.873	-107	-149	-3.616
Var. interanual %	-6,4%	-6,4%	-6,5%	-10,7%	-9,0%	-7,2%	-6,7%	-1,8%	-4,0%	-6,6%
Variación desde 2008	3.946	2.477	1.469	310	-2.072	-1.754	6.503	959	-1.364	5.310
Var. %	7,8%	12,3%	4,8%	48,7%	-36,1%	-30,6%	19,3%	19,5%	-27,7%	11,6%

Fuente: CC OO Asturias, a partir de Servicio Público de Empleo



Evolución de la contratación en Asturias, por meses										
	2007	2008	2013	2014	2019	2020	2021	2022	2023	2024
Ene	27.451	26.141	17.781	20.191	28.566	28.097	17.217	23.356	17.169	17.922
Feb	21.136	22.685	15.143	16.420	23.370	25.341	15.294	21.136	15.522	17.195
Mar	24.714	22.915	16.959	19.476	27.233	18.904	20.415	23.817	19.797	17.458
Abr	24.912	24.268	19.984	22.970	31.593	7.228	20.241	23.965	18.029	18.864
May	27.456	24.620	22.080	24.506	34.339	10.109	23.743	24.657	20.608	19.707
Jun	29.139	26.030	23.021	27.469	35.150	18.755	29.754	28.150	24.180	
Julio	33.457	31.498	28.837	31.666	39.187	28.596	32.955	28.752	25.963	
Ago	26.073	23.735	22.992	23.577	30.493	21.675	26.332	23.111	21.368	
Sep	26.391	25.618	24.183	26.078	33.760	25.618	28.638	24.004	20.362	
Oct	31.342	27.418	26.883	27.167	37.212	24.951	31.171	23.068	22.225	
Nov	26.432	20.545	20.055	21.749	28.683	18.486	31.077	19.204	19.062	
Dic	21.442	19.604	19.858	22.428	28.462	18.464	25.806	19.014	17.088	
Variación mensual	2.544	352	2.096	1.536	2.746	2.881	3.502	692	2.579	843
<i>Var.mensual %</i>	10,2%	1,5%	10,5%	6,7%	8,7%	39,9%	17,3%	2,9%	14,3%	4,5%
Variación interanual	273	-2.836	-632	2.426	197	-24.230	13.634	914	-4.049	-901
<i>Var.interanual %</i>	1,0%	-10,3%	-2,8%	11,0%	0,6%	-70,6%	134,9%	3,8%	-16,4%	-4,4%

Fuente: CC OO Asturias, a partir de Servicio Público de Empleo

Evolución del % de contratos indefinidos firmados en Asturias, por meses										
	2007	2008	2013	2014	2019	2020	2021	2022	2023	2024
Enero	16,8%	12,6%	9,6%	7,8%	8,8%	9,3%	10,3%	14,8%	33,4%	33,2%
Febrero	11,7%	12,4%	10,2%	9,0%	9,0%	9,7%	11,0%	18,7%	36,4%	36,5%
Marzo	10,9%	12,3%	9,5%	9,2%	8,2%	11,1%	13,6%	26,2%	38,2%	34,5%
Abril	10,9%	12,2%	7,5%	8,4%	7,2%	9,9%	11,8%	39,1%	35,4%	32,9%
Mayo	10,1%	10,0%	6,5%	7,3%	7,1%	11,9%	8,0%	35,3%	33,8%	31,4%
Junio	8,9%	9,6%	5,5%	6,2%	6,1%	8,1%	7,3%	36,3%	31,3%	
Julio	8,6%	9,1%	5,2%	5,4%	6,1%	6,8%	6,7%	33,1%	29,2%	
Agosto	8,3%	7,9%	4,8%	5,5%	5,5%	7,7%	5,9%	30,4%	25,6%	
Septiembre	10,2%	10,2%	6,6%	7,1%	8,9%	8,4%	8,6%	37,9%	34,3%	
Octubre	10,4%	10,6%	6,6%	8,0%	8,4%	8,8%	9,6%	38,1%	32,2%	
Noviembre	10,2%	10,2%	6,7%	8,1%	7,4%	8,9%	14,2%	34,1%	32,6%	
Diciembre	10,1%	9,8%	5,6%	7,1%	6,6%	7,1%	10,9%	26,2%	28,2%	
Variación mensual (en pts. porcentuales)	-0,8	-2,2	-1,0	-1,1	-0,2	2,0	-3,8	-3,8	-1,6	-1,4
Variación interanual (en pts. porcentuales)	1,6	-0,1	-3,5	0,8	-1,2	4,8	-3,9	27,2	-1,5	-2,3

Fuente: CC OO Asturias, a partir de Servicio Público de Empleo

