



Informe sobre el empleo, el paro y la contratación mes a mes

Febrero 2023: más empleo y menos paro, aunque la mejoría es discreta

Asturias tuvo en febrero una media de 368.664 **cotizantes** a la Seguridad Social, cifra que incluye a 528 en ERTE; y terminó el mes con 63.326 **personas en paro** registradas en las oficinas del Servicio Público de Empleo, cifra que no incluye a los trabajadores y trabajadoras con contrato fijo-discontinuo sin actividad.

El mes de **febrero** ha deparado en nuestra región un aumento del empleo y un descenso del paro, aunque ambos discretos. La Seguridad Social tuvo 550 cotizantes más que el mes anterior (+0,2%), y cabe señalar que a fin de mes la ganancia era aún más notoria, de 2.015 cotizantes (+0,5%); mientras que el paro bajó en 903 personas (un -1,4% en términos relativos). A nivel estatal la creación de empleo ha sido algo más intensa que la observada en nuestra región (+0,4%) aunque no ha impedido que aumentase el paro (+0,1%).

Los servicios son los principales responsables de la bajada del paro en el último mes, pues el sector contabiliza 775 desempleados menos (-1,6%). Pero en términos relativos ha sido mayor el descenso registrado en la construcción (-2,8%, con 133 parados menos) y, sobre todo, en la industria (-3,4%, con 157 parados menos). En cambio, el número de demandantes de primer empleo crece (+171 personas; +2,8%).

Por otra parte, en el último mes desciende sobre todo la cifra de hombres en paro (-2,7%; hay 740 menos) aunque también baja la de mujeres (-0,4%, con 163 paradas más). Por edades, sólo disminuye el número de parados mayores de 25 años (-1,6%), mientras que se contabilizan 66 jóvenes en paro más que hace un mes (+1,6%).

El mercado laboral asturiano tiene 1.036 empleos más que **hace un año** (+0,3%) y 2.863 parados menos que entonces (-4,3%), aunque en la comparativa del desempleo hay que tener en cuenta que los trabajadores fijos-discontinuos (que han aumentado tras la reforma laboral) no computan como parados en los períodos de inactividad. En esta perspectiva temporal, la mejoría del mercado laboral asturiano es bastante menos notoria que la observada a nivel estatal (+2,4% y -6,5%, respectivamente). También cabe destacar que la región tiene 8.879 cotizantes más y 12.761 parados menos que antes de declararse la pandemia, va a hacer ahora **cuatro años**. En cambio, hace ahora **nueve años** que la afiliación tocaba fondo tras el impacto de la crisis económica y financiera de 2008, y desde entonces la región sólo ha logrado recuperar 31.798 cotizantes, apenas la mitad de los que se perdieron (65.907).

A lo largo de febrero se realizaron 15.522 **contratos** para trabajar en Asturias; la cifra baja respecto a enero (-9,6%), como es habitual; un descenso que se debe al menor número de días del mes y también a la contracción de la contratación temporal (-13,7%, frente a -1,4% la indefinida). Los efectos de la reforma laboral se dejan notar en la comparativa con las cifras de hace un año, pues la contratación temporal se reduce con fuerza (un -42,5%) al tiempo que se incrementa la contratación indefinida

(+43,0%), de manera que un 36,4% de los contratos firmados ahora son indefinidos, el doble que entonces y cuatro veces más que en años anteriores.

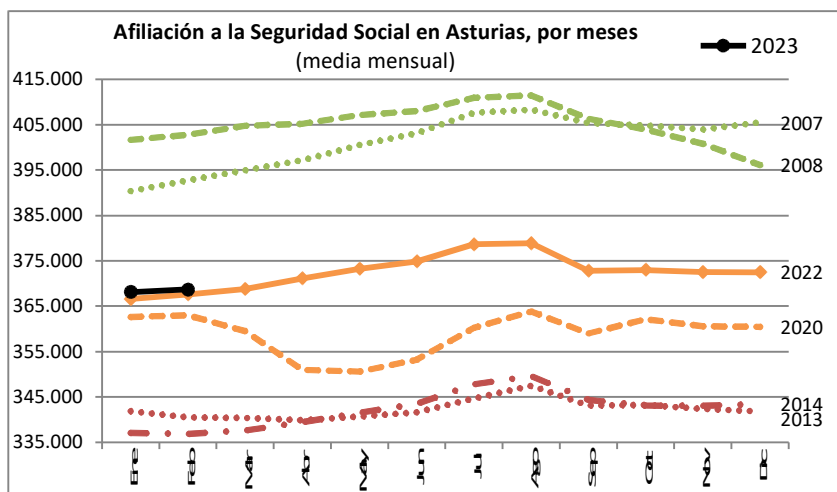
En cuanto a las **prestaciones por desempleo**, las cifras publicadas corresponden a enero y revelan que la finalización de contratos al terminar el año disparó el número de solicitudes (+10,4%) y el de beneficiarios (+4,5%), hasta situarse en 34.651 personas, la cifra más alta en 22 meses. De ellos, 17.413 cobraban la prestación contributiva (+8,0%), 15.435 alguno de los subsidios (+1,7%) y 1.803 la renta activa de inserción (-3,1%). La prestación contributiva media rebasó por primera vez los 900 euros en Asturias (918,6), aunque la mitad de los parados con prestaciones perciben alguna de las asistenciales, de 480 euros/mes. La tasa de cobertura ha seguido subiendo y se situó en el 59,6%, el nivel más alto de los últimos meses, aunque debemos advertir de que este indicador queda un tanto desvirtuado por la influencia de los trabajadores en ERTE y por los fijos-discontinuos en espera de llamada, ya que ambos colectivos pueden estar percibiendo prestaciones por desempleo pero no computan como parados registrados.

Gabinete Técnico

2 de marzo de 2023

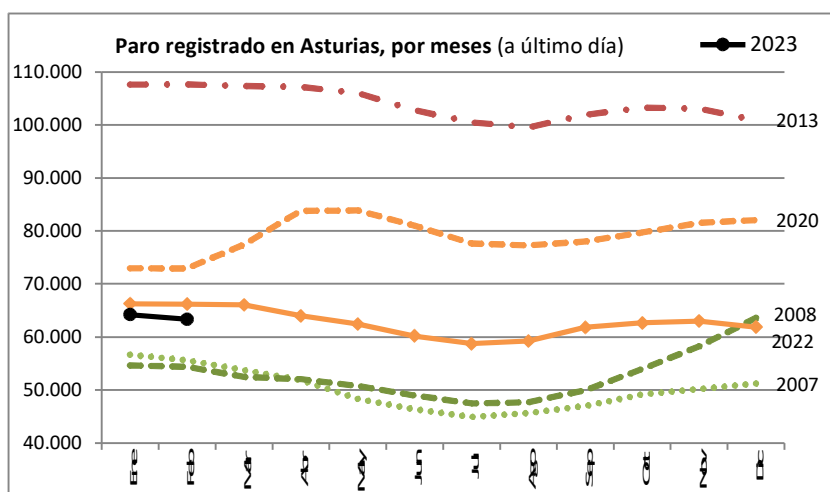
Evolución de la afiliación a la Seguridad Social en Asturias, por meses (media mensual)									
	2007	2008	2013	2014	2019	2020	2021	2022	2023
Ene	390.337	401.667	341.868	337.047	359.264	362.653	356.025	366.593	368.115
Feb	392.730	402.773	340.488	336.866	359.785	363.025	356.352	367.629	368.664
Mar	395.003	404.764	340.365	337.642	361.552	359.525	357.802	368.780	
Abr	397.149	405.220	339.887	339.415	364.436	350.997	359.418	371.130	
May	400.528	407.133	340.672	341.511	366.921	350.611	362.662	373.249	
Jun	403.125	407.982	341.606	343.505	368.272	353.225	366.526	374.864	
Jul	407.643	410.956	344.702	347.760	372.431	360.286	371.262	378.645	
Ago	408.349	411.452	347.502	349.612	374.110	363.791	373.233	378.877	
Sep	405.418	406.325	343.123	344.345	367.641	359.016	366.523	372.817	
Oct	404.829	403.976	343.257	343.126	369.137	362.156	368.117	373.005	
Nov	403.929	400.805	342.374	343.074	368.160	360.582	368.636	372.521	
Dic	405.491	396.110	341.828	343.421	367.673	360.448	370.199	372.497	
Var. mensual	2.393	1.106	-1.380	-181	521	372	327	1.036	550
Var. mensual %	0,6%	0,3%	-0,4%	-0,1%	0,1%	0,1%	0,1%	0,3%	0,1%
Var. interanual	13.073	10.043	-18.696	-3.622	3.733	3.240	-6.673	11.277	1.036
Var. interanual %	3,4%	2,6%	-5,2%	-1,1%	1,0%	0,9%	-1,8%	3,2%	0,3%

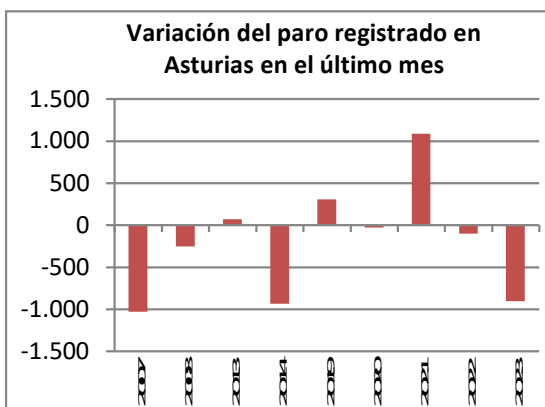
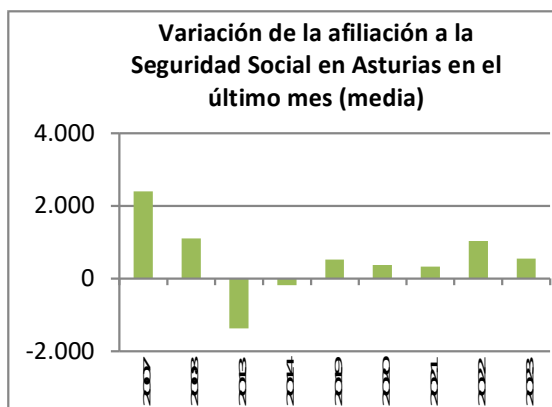
Fuente: CC OO Asturias, a partir de Seguridad Social



Evolución del paro registrado en Asturias, por meses									
	2007	2008	2013	2014	2019	2020	2021	2022	2023
Ene	56.644	54.623	107.608	104.732	75.781	72.967	84.694	66.289	64.229
Feb	55.613	54.371	107.677	103.799	76.087	72.940	85.781	66.189	63.326
Mar	53.738	52.474	107.350	103.443	75.124	77.451	84.717	66.037	
Abr	51.848	52.037	107.211	101.005	72.356	83.793	83.542	63.986	
May	48.288	50.778	106.029	98.603	70.197	83.860	79.941	62.424	
Jun	46.364	48.959	102.778	95.348	67.526	80.990	72.359	60.170	
Jul	44.911	47.461	100.491	92.387	65.366	77.633	65.165	58.706	
Ago	45.643	47.682	99.559	93.293	65.490	77.298	61.669	59.224	
Sep	46.972	49.954	101.922	96.218	67.569	78.006	64.208	61.789	
Oct	49.133	53.917	103.290	98.337	70.062	79.704	65.756	62.639	
Nov	50.146	58.251	103.118	98.056	70.877	81.514	66.403	63.001	
Dic	51.229	63.614	100.876	96.634	69.957	82.070	64.798	61.887	
Var. mensual	-1.031	-252	69	-933	306	-27	1.087	-100	-903
Var. mensual %	-1,8%	-0,5%	0,1%	-0,9%	0,4%	0,0%	1,3%	-0,2%	-1,4%
Var. interanual	-4.415	-1.242	8.324	-3.878	-3.618	-3.147	12.841	-19.592	-2.863
Var. interanual %	-7,4%	-2,2%	8,4%	-3,6%	-4,5%	-4,1%	17,6%	-22,8%	-4,3%

Fuente: CC OO Asturias, a partir de Servicio Público de Empleo

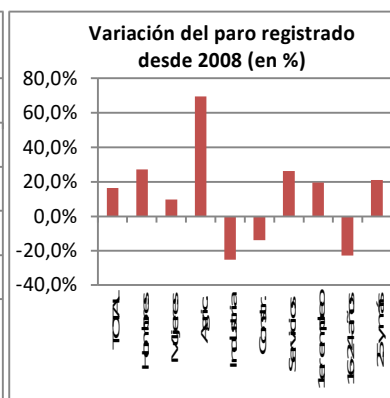
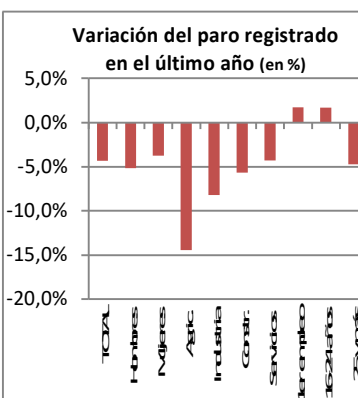
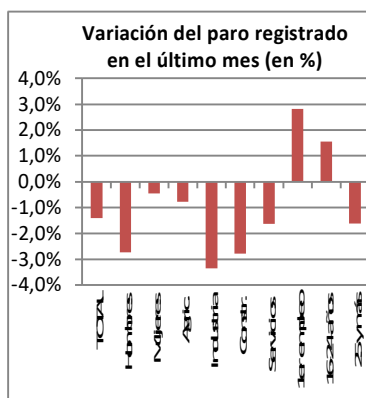




Evolución del paro en Asturias, por colectivos y sectores

	TOTAL	Hombres	Mujeres	Agríc.	Industria	Constr.	Servicios	1er empleo	16-24 años	25 y más
Feb'08	54.371	20.768	33.603	681	6.067	5.388	37.012	5.223	5.582	48.789
Feb'22	66.189	27.853	38.336	1.350	4.929	4.918	48.860	6.132	4.231	61.958
Ene'23	64.229	27.157	37.072	1.164	4.682	4.773	47.542	6.068	4.237	59.992
Feb'23	63.326	26.417	36.909	1.155	4.525	4.640	46.767	6.239	4.303	59.023
Variación mensual	-903	-740	-163	-9	-157	-133	-775	171	66	-969
Var.mensual %	-1,4%	-2,7%	-0,4%	-0,8%	-3,4%	-2,8%	-1,6%	2,8%	1,6%	-1,6%
Variación interanual	-2.863	-1.436	-1.427	-195	-404	-278	-2.093	107	72	-2.935
Var.interanual %	-4,3%	-5,2%	-3,7%	-14,4%	-8,2%	-5,7%	-4,3%	1,7%	1,7%	-4,7%
Variación desde 2008	8.955	5.649	3.306	474	-1.542	-748	9.755	1.016	-1.279	10.234
Var. %	16,5%	27,2%	9,8%	69,6%	-25,4%	-13,9%	26,4%	19,5%	-22,9%	21,0%

Fuente: CC OO Asturias, a partir de Servicio Público de Empleo



Evolución de la contratación en Asturias, por meses

	2007	2008	2013	2014	2019	2020	2021	2022	2023
Ene	27.451	26.141	17.781	20.191	28.566	28.097	17.217	23.356	17.169
Feb	21.136	22.685	15.143	16.420	23.370	25.341	15.294	21.136	15.522
Mar	24.714	22.915	16.959	19.476	27.233	18.904	20.415	23.817	
Abr	24.912	24.268	19.984	22.970	31.593	7.228	20.241	23.965	
May	27.456	24.620	22.080	24.506	34.339	10.109	23.743	24.657	
Jun	29.139	26.030	23.021	27.469	35.150	18.755	29.754	28.150	
Julio	33.457	31.498	28.837	31.666	39.187	28.596	32.955	28.752	
Ago	26.073	23.735	22.992	23.577	30.493	21.675	26.332	23.111	
Sep	26.391	25.618	24.183	26.078	33.760	25.618			

Evolución del % de contratos indefinidos firmados en Asturias, por meses									
	2007	2008	2013	2014	2019	2020	2021	2022	2023
Enero	16,8%	12,6%	9,6%	7,8%	8,8%	9,3%	10,3%	14,8%	33,4%
Febrero	11,7%	12,4%	10,2%	9,0%	9,0%	9,7%	11,0%	18,7%	36,4%
Marzo	10,9%	12,3%	9,5%	9,2%	8,2%	11,1%	13,6%	26,2%	
Abril	10,9%	12,2%	7,5%	8,4%	7,2%	9,9%	11,8%	39,1%	
Mayo	10,1%	10,0%	6,5%	7,3%	7,1%	11,9%	8,0%	35,3%	
Junio	8,9%	9,6%	5,5%	6,2%	6,1%	8,1%	7,3%	36,3%	
Julio	8,6%	9,1%	5,2%	5,4%	6,1%	6,8%	6,7%	33,1%	
Agosto	8,3%	7,9%	4,8%	5,5%	5,5%	7,7%	5,9%	30,4%	
Septiembre	10,2%	10,2%	6,6%	7,1%	8,9%	8,4%	8,6%	37,9%	
Octubre	10,4%	10,6%	6,6%	8,0%	8,4%	8,8%	9,6%	38,1%	
Noviembre	10,2%	10,2%	6,7%	8,1%	7,4%	8,9%	14,2%	34,1%	
Diciembre	10,1%	9,8%	5,6%	7,1%	6,6%	7,1%	10,9%	26,2%	
Variación mensual (en pts. porcentuales)	-5,1	-0,2	0,6	1,1	0,3	0,4	0,7	3,9	3,0
Variación interanual (en pts. porcentuales)	-0,2	0,7	-1,9	-1,3	-0,9	0,6	1,3	7,7	17,7

Nota: Los datos de 2012 incluyen los contratos a empleados del hogar formalizados por el cambio en la normativa reguladora correspondientes fundamentalmente a relaciones laborales que ya existían anteriormente, y que en su mayor parte tienen carácter indefinido

Fuente: CC OO Asturias, a partir de Servicio Público de Empleo

